



**Wet maatschappelijke  
ondersteuning (Wmo)**  
Uw eigen bijdrage in 2025



# Inhoud

<b>1. De Wmo en de eigen bijdrage</b>	<b>1</b>
1.1 Wat is de Wmo?	1
1.2 Voorbeelden van hulp of ondersteuning, waarvoor u een eigen bijdrage betaalt	1
<b>2. De hoogte van de eigen bijdrage</b>	<b>3</b>
2.1 € 21,- per maand	3
2.2 Minder dan € 21,- per maand	3
2.3 Geen eigen bijdrage	3
2.4 Startdatum eigen bijdrage	4
2.5 Beslissing eigen bijdrage	4
<b>3. Betalen van de eigen bijdrage</b>	<b>5</b>
3.1 Automatisch betalen	5
3.2 Betalen via internetbankieren	5
3.3 Moeite met betalen	5
<b>4. Vraag en antwoord</b>	<b>6</b>
4.1 Startbrief, beschikking en factuur	6
4.2 Mijn gegevens	6
4.3 De eigen bijdrage	7
4.4 Niet tevreden	7
<b>5. Ik heb een vraag. Bij wie kan ik terecht?</b>	<b>8</b>
<b>Contact met het CAK</b>	<b>9</b>



Meer weten over de Wmo? Ga naar [www.hetcak.nl/wet-maatschappelijke-ondersteuning/uitleg-wmo](http://www.hetcak.nl/wet-maatschappelijke-ondersteuning/uitleg-wmo) of scan de QR code en bekijk de video.

## 1. De Wmo en de eigen bijdrage

Wmo staat voor Wet maatschappelijke ondersteuning. De Wmo zorgt ervoor dat iedereen zo veel mogelijk mee kan blijven doen aan de maatschappij. Er zijn verschillende soorten hulp of ondersteuning die onder de Wmo vallen. Uw gemeente mag hiervoor een eigen bijdrage aan u vragen. De eigen bijdrage voor de Wmo betaalt u aan het CAK.

### 1.1 Wat is de Wmo?

Vanuit de Wmo kunt u hulp krijgen om zelfstandig thuis te blijven wonen en andere mensen te blijven ontmoeten. Uw gemeente is verantwoordelijk voor hulp of ondersteuning vanuit de Wmo.

### 1.2 Voorbeelden van hulp of ondersteuning, waarvoor u een eigen bijdrage betaalt

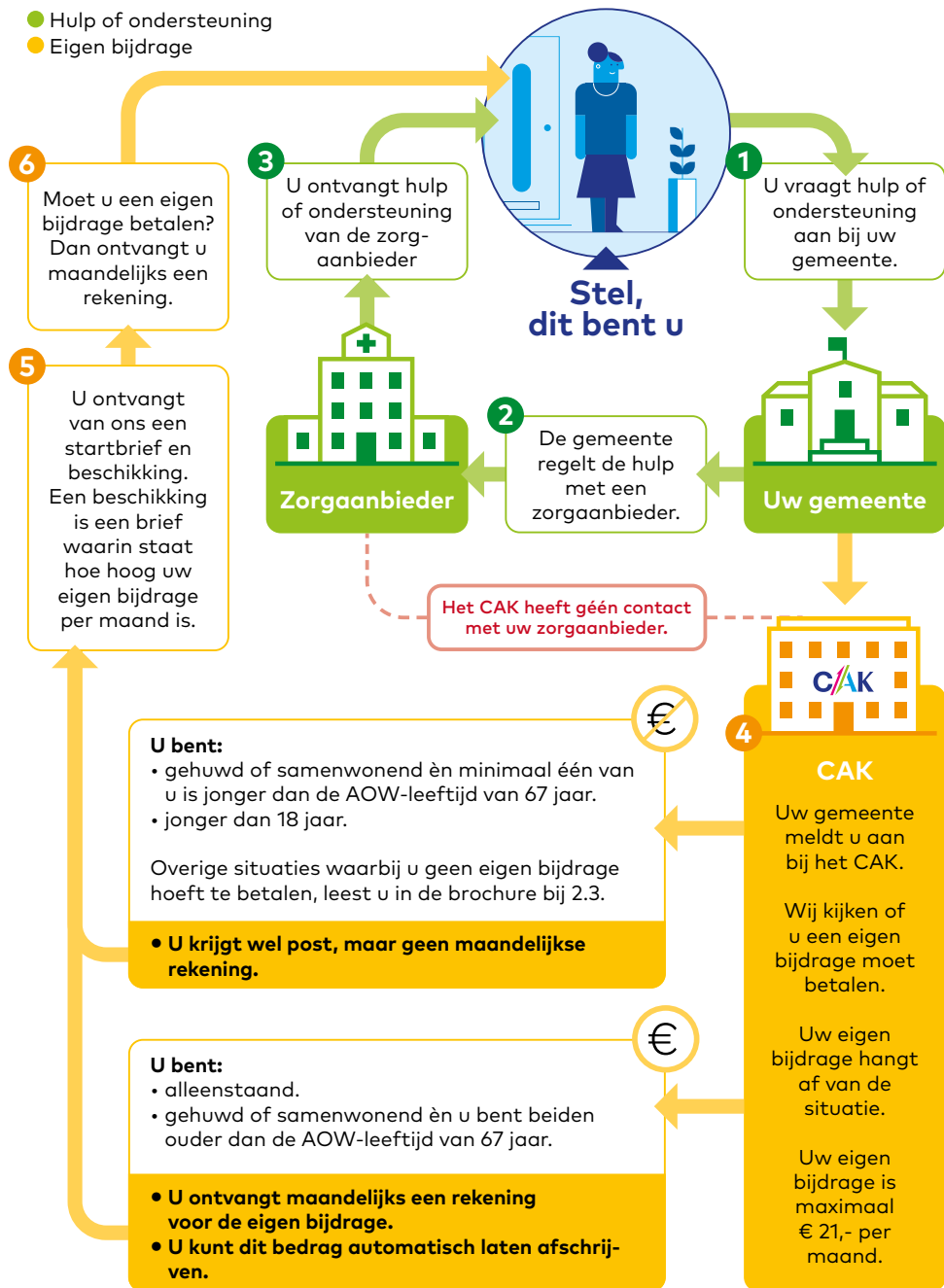
Uw gemeente kan bijvoorbeeld een eigen bijdrage vragen voor:

- Begeleiding, zoals woonbegeleiding, hulp bij uw dagelijkse bezigheden of groepsbegeleiding.
- Hulp bij het schoonhouden van uw huis.

- Een hulpmiddel of voorziening, zoals een scootmobiel of een traplift.
- Een persoonsgebonden budget (pgb) om zelf hulp of hulpmiddelen mee te betalen.
- Als u tijdelijk logeert in een zorginstelling om degene die voor u zorgt (mantelzorger) te ondersteunen.
- Beschermd wonen.

**Let op!** De eigen bijdrage voor beschermd wonen binnen een instelling is gelijk aan die van de Wet langdurige zorg (Wlz). Woont u beschermd in een instelling? In de folder van de Wlz leest u meer over uw eigen bijdrage.

- Hulp of ondersteuning
- Eigen bijdrage



## 2. De hoogte van de eigen bijdrage

De hoogte van uw eigen bijdrage hangt af van uw persoonlijke situatie en van uw gemeente. Voor de Wmo in 2025 betaalt u maximaal € 21,- per maand aan het CAK. Het kan ook zijn dat u minder betaalt. Of dat u geen eigen bijdrage hoeft te betalen.

### 2.1 € 21,- per maand

De meeste mensen betalen in 2025 de vaste eigen bijdrage van € 21,- per maand. Hiervoor kijken we niet naar het inkomen of vermogen. Ook maakt het niet uit hoeveel ondersteuning of voorzieningen iemand krijgt. De hoogte van de eigen bijdrage blijft hetzelfde.

**Let op!** In een enkel geval vraagt uw gemeente naast de eigen bijdrage nog een bijdrage voor andere kosten. Deze kosten betaalt u niet aan het CAK. Heeft u hier vragen over? Neem dan contact op met uw gemeente.

### 2.2 Minder dan € 21,- per maand

Gemeentes kunnen ervoor kiezen om de eigen bijdrage te verlagen voor alle bewoners in de gemeente.

### 2.3 Geen eigen bijdrage

Soms hoeft u geen eigen bijdrage te betalen. Bijvoorbeeld in deze situaties:

- Als u gehuwd bent of een partner heeft en minimaal één van u de AOW-leeftijd nog niet heeft bereikt.
- Als uw gemeente heeft bepaald dat u geen eigen bijdrage hoeft te betalen.
- Als uw gemeente een inkomensgrens hanteert (minimabeleid) en uw inkomen (en vermogen) lager is dan deze inkomensgrens.
- Als u al een eigen bijdrage betaalt voor beschermd wonen of zorg vanuit de Wet langdurige zorg (Wlz).
- Als u nog geen 18 jaar bent.



#### 2.4 Startdatum eigen bijdrage

Uw gemeente geeft de startdatum van de ondersteuning of voorziening aan ons door. Is de startdatum de eerste dag van de maand? Dan betaalt u in die maand al de eigen bijdrage. Is de datum later? Dan betaalt u de eigen bijdrage vanaf de volgende maand. Heeft u vragen over de startdatum of over de hulp of ondersteuning die u krijgt? Neem dan contact op met uw gemeente.

#### 2.5 Beslissing eigen bijdrage

Het CAK berekent namens de gemeente hoeveel u moet betalen voor uw hulp of ondersteuning vanuit de Wmo. U krijgt daarom een brief van ons met de beslissing over de hoogte van uw eigen bijdrage. Dit noemen we de beschikking. Wij sturen de beschikking pas nadat de gemeente u bij ons heeft aangemeld. Moet u een eigen bijdrage betalen? Dan krijgt u van ons iedere maand een factuur.

### 3. Betalen van de eigen bijdrage

U krijgt iedere maand een factuur van het CAK voor uw eigen bijdrage. Die kunt u betalen via automatische incasso of u kunt het bedrag zelf overmaken.

#### 3.1 Automatisch betalen

U kunt de facturen van het CAK automatisch betalen. Om uw eigen bijdrage af te mogen schrijven, hebben wij uw toestemming nodig. Dit regelt u met het formulier 'Automatisch betalen'. U vindt dit formulier op [www.hetcak.nl/automatisch-betalen](http://www.hetcak.nl/automatisch-betalen). U kunt ook contact opnemen met ons om het formulier aan te vragen.

Voordelen van automatisch betalen:

- U betaalt altijd op tijd en met de juiste betaalgegevens.
- U hoeft niet meer zelf de eigen bijdrage over te maken.

#### 3.2 Betalen via internetbankieren

U kunt de facturen ook betalen via internetbankieren. Gebruik bij het betalen altijd het betalingskenmerk dat op de factuur staat.

Let op dat u het goede kenmerk gebruikt. Als u geen of een ander kenmerk gebruikt, kunnen wij niet zien welke factuur u wilt betalen. Wij betalen het bedrag dan meestal terug. Heeft u geen betaling terug ontvangen, maar ontvangt u wel een herinnering? Neem dan contact met ons op.

#### 3.3 Moeite met betalen

Neem altijd contact met ons op als u moeite heeft om de eigen bijdrage te betalen. Samen met u zoeken we naar een oplossing. Wij helpen u graag schulden te voorkomen. Bijvoorbeeld met een betalingsregeling. Hiervoor brengen wij geen extra kosten in rekening. U kunt ons bellen op 0800-1925. Of kijk op [www.hetcak.nl/hulp-bij-betalen](http://www.hetcak.nl/hulp-bij-betalen).



Wilt u meer weten over automatisch betalen? Kijk voor meer informatie op [www.hetcak.nl/automatisch-betalen](http://www.hetcak.nl/automatisch-betalen) of scan de QR-code.

## 4. Vraag en antwoord

### 4.1 Startbrief, beschikking en factuur

#### Wat is een startbrief?

Krijgt u voor het eerst hulp of ondersteuning vanuit de Wmo? Dan krijgt u een startbrief. Daarin vragen we u om uw gegevens te controleren en uw contactgegevens door te geven. Bij de startbrief zit ook de beslissing over uw eigen bijdrage (beschikking). Moet u een eigen bijdrage betalen? Dan volgt snel de eerste factuur.

#### Op de beschikking staat dat ik alleenstaand ben, maar ik heb een partner. Kan het CAK dit aanpassen?

Ja, dat kan. Stuur ons een bewijs waaruit blijkt dat u een partner heeft. Bijvoorbeeld een kopie van een gezamenlijke huurovereenkomst. Of een bewijs van een uitkering voor gehuwden.

**Let op!** Bent u getrouwd, heeft u een geregistreerd partnerschap of is er sprake van een AOW-pensioen voor gehuwden? Neem dan contact met ons op of kijk op [www.hetcak.nl/partnergegevens](http://www.hetcak.nl/partnergegevens). U hoeft hiervoor namelijk meestal geen bewijsstukken op te sturen.

### 4.2. Mijn gegevens

#### Ik heb een vraag over mijn hulp of ondersteuning. Waar kan ik terecht?

Vragen over de hulp of ondersteuning kunt u stellen aan uw gemeente.

#### Mijn hulp of ondersteuning is gestopt en ik krijg toch nog facturen. Waar kan ik terecht?

Vragen over de start of de stop van de hulp of ondersteuning kunt u stellen aan uw gemeente.

#### Kan ik mijn post op een ander adres ontvangen?

Ja, dat kan. Wij kunnen uw post naar een ander adres sturen. Kijk op [www.hetcak.nl/postadres](http://www.hetcak.nl/postadres).

#### Ik ga verhuizen. Moet ik mijn verhuizing aan het CAK doorgeven?

Nee, dat is niet nodig. Geef uw nieuwe adres door aan uw gemeente. Uw gemeente geeft uw nieuwe adres automatisch aan ons door.

**Let op!** Wordt uw post naar een ander adres gestuurd? Dit adres wijzigt niet automatisch (mee).

#### Iemand anders doet mijn administratie. Hoe kan ik dit doorgeven?

Uw bewindvoerder of de curator kan zich aanmelden via [www.hetcak.nl/contact-bewindvoerders](http://www.hetcak.nl/contact-bewindvoerders). Stuur een kopie van de beslissing van de rechter mee. Een familielid of goede bekende kan zich als uw vertegenwoordiger aanmelden via [www.hetcak.nl/contact](http://www.hetcak.nl/contact).

#### Moet ik een overlijden doorgeven?

Nee, dat hoeft niet. Als iemand overlijdt, dan krijgen wij automatisch bericht van de gemeente. Alle informatie over dit onderwerp vindt u op [www.hetcak.nl/overlijden](http://www.hetcak.nl/overlijden).

### 4.3 De eigen bijdrage

#### In mijn gemeente geldt minimabeleid. Waarom moet ik toch een eigen bijdrage betalen?

In sommige gemeenten hoeven bewoners met een laag inkomen geen eigen bijdrage te betalen. Dat heet minimabeleid. De gemeente bepaalt daarvoor de inkomensgrens. Wij passen het minimabeleid toe als het inkomen (en vermogen) lager is dan die inkomensgrens. Wij kijken daarbij naar het inkomen van u (en uw partner) van twee jaar terug. Gegevens over uw inkomen ontvangen wij van de Belastingdienst.

Is uw inkomen van twee jaar terug te hoog? Maar is uw inkomen in het jaar dat u hulp of ondersteuning ontvangt lager dan de inkomensgrens? Dan kunt u een aanpassing van de eigen bijdrage aanvragen. Dit doet u via een formulier. Kijk op [www.hetcak.nl/aanpassing](http://www.hetcak.nl/aanpassing) voor meer informatie.

#### Ik heb meerdere soorten hulp of ondersteuning. Betaal ik dan ook meerdere keren een eigen bijdrage?

Nee. U betaalt maximaal één keer een eigen bijdrage aan ons. Kijk voor meer informatie op [www.hetcak.nl/dubbele-eigen-bijdrage](http://www.hetcak.nl/dubbele-eigen-bijdrage).

### 4.4 Niet tevreden

#### Hoe kan ik een klacht indienen?

Bent u niet tevreden over onze dienstverlening? Dan kunt u een klacht indienen. Dat kan via onze website, met een brief of telefonisch. Kijk op [www.hetcak.nl/klacht](http://www.hetcak.nl/klacht) voor meer informatie.

#### Hoe kan ik bezwaar maken?

Bent u het niet eens met een besluit (een beschikking of factuur) van het CAK? Dan kunt u binnen zes weken bezwaar maken. Op ieder besluit van het CAK staat hoe u bezwaar kunt maken. Kijk voor meer informatie op [www.hetcak.nl/bezwaar](http://www.hetcak.nl/bezwaar).

## 5. Ik heb een vraag. Bij wie kan ik terecht?

In het overzicht hieronder ziet u voor welke vragen u bij de gemeente of het CAK terecht kunt:

### Uw gemeente helpt u met vragen over:



- De ontvangen hulp of ondersteuning.
- Voor welke hulp of ondersteuning u een eigen bijdrage moet betalen.
- De start en/of de stop van de eigen bijdrage.
- Het (tijdelijk) niet hoeven betalen van de eigen bijdrage.

### Het CAK helpt u met vragen over:



- Het betalen van de factuur.
- De hoogte van de eigen bijdrage.
- Het openstaand saldo.
- Post op een ander adres ontvangen.
- Het afspreken van een betalingsregeling.

## Contact met het CAK

### www.hetcak.nl

Meer informatie over de eigen bijdrage voor de Wmo vindt u op [www.hetcak.nl/wmo](http://www.hetcak.nl/wmo).

### Mijn CAK

U regelt zelf veel zaken gemakkelijk in Mijn CAK. Bijvoorbeeld het wijzigen van uw postadres, rekeningnummer of het aanvragen van een betalingsregeling. Ook geeft Mijn CAK overzicht van uw beschikkingen en facturen. Inloggen doet u veilig met uw DigiD. Ga naar [www.hetcak.nl/zelf-regelen/mijn-cak](http://www.hetcak.nl/zelf-regelen/mijn-cak).

### Contactformulier

Op de website kunt u ook vragen stellen en wijzigingen doorgeven via het contactformulier. Kijk op [www.hetcak.nl/contact](http://www.hetcak.nl/contact) of scan de QR-code.



### Post

CAK  
Antwoordnummer 93089  
2509 VB Den Haag  
Een postzegel is niet nodig.

### Telefoon

U kunt ons bellen op 0800 – 1925. Wij zijn bereikbaar op maandag tot en met vrijdag van 8.30 uur tot 17.00 uur.

Vanuit het buitenland zijn wij te bereiken op 00 31 88 711 5690.

**Let op!** Houd uw burgerservicenummer (BSN) bij de hand. Deze staat bijvoorbeeld op uw identiteitsbewijs. Vragen over uw persoonlijke situatie kunnen wij alleen beantwoorden met uw burgerservicenummer.

Deze brochure is bedoeld om u te informeren. We hebben de informatie zorgvuldig samengesteld. Is er toch iets onduidelijk? Laat ons dit weten, bijvoorbeeld via [www.hetcak.nl/contact](http://www.hetcak.nl/contact).

U kunt geen rechten ontleen aan mogelijke onjuistheden in deze brochure.

[www.hetcak.nl/wmo](http://www.hetcak.nl/wmo)

